



# BẢN TIN LOGISTICS HÀNG KHÔNG SỐ 41



THE LEADING OF AVIATION LOGISTICS



## Tin nổi bật



Các đơn vị xuất khẩu đang nhắm tới vận tải hàng không để tránh tắc nghẽn tại biển Đỏ

📅 21/12/2023

Các đơn vị xuất khẩu đang chật vật tìm các phương thức vận tải thay thế để đưa hàng hóa của họ tới các đối tác bán lẻ trên khắp thế giới giữa các cuộc tấn công tại biển Đỏ.

Nguồn: Reuters

Xem thêm ➔



Hãng hàng không nào bay đúng giờ nhất trong gần 1 năm qua?

📅 21/12/2023

Cục Hàng không cho biết sau 11 tháng năm 2023, có 221.229 chuyến bay đúng giờ, chiếm tỷ lệ 84,9%, giảm so với mức trung bình của cùng kỳ năm 2022 đạt 89,6%.

Nguồn: Cafef

Xem thêm ➔



FedEx tái cấu trúc mạng lưới hàng không của họ

📅 21/12/2023

Quá trình này sẽ giúp mạng lưới hàng không của FedEx phù hợp hơn với nhiều loại hàng hóa khác nhau, đây là một nỗ lực khác của hãng để cắt giảm chi phí

Nguồn: Air Cargo News

Xem thêm ➔



Cathay Cargo tăng sản lượng 20% trong tháng 11

📅 19/12/2023

Trong tháng 11, Cathay Pacific đã vận chuyển 123 970 tấn hàng hóa, tăng 20% so với cùng kỳ năm 2022.

Nguồn: The Strat Times

Xem thêm ➔



Quy hoạch 2 sân bay chuyên dùng cho Bà Rịa – Vũng Tàu

📅 12/12/2023

Thủ tướng Chính phủ đã phê duyệt quy hoạch 2 sân bay chuyên dùng cho tỉnh Bà Rịa – Vũng Tàu thời kỳ 2021-2030, tầm nhìn đến năm 2050.

Nguồn: Báo ĐCS Việt Nam

Xem thêm ➔



## Các đơn vị xuất khẩu đang nhắm tới vận tải hàng không để tránh tắc nghẽn tại biển Đỏ

📅 21/12/2023  
Nguồn: Reuters

Các đơn vị xuất khẩu đang chật vật tìm các phương thức vận tải thay thế để đưa hàng hóa của họ tới các đối tác bán lẻ trên khắp thế giới giữa các cuộc tấn công tại biển Đỏ.

Phiến quân Houthi đã tấn công các tàu chở hàng tại biển Đỏ từ ngày 19/11. Những cuộc tấn công này đã làm gián đoạn tuyến giao thương quan trọng kết nối Châu Âu, Bắc Mỹ với Châu Á qua kênh đào Suez. Giá cước vận tải container đã tăng, có những trường hợp tăng gấp 3 lần, vì thế các đơn vị đang tìm các phương pháp thay thế.

Nếu có sự gián đoạn kéo dài xảy ra, những đơn vị bán lẻ lớn như Walmart và IKEA sẽ bị ảnh hưởng nhiều nhất, theo báo cáo từ S&P Global cho biết



Ảnh minh họa



Ông Alan Baer, CEO của OL USA (Đơn vị logistics tàu biển của Mỹ) đã phân bổ các đội tư vấn cho khách hàng trong mảng vận tải biển và logistics chuẩn bị cho sự gián đoạn ít nhất 90 ngày tại biển Đỏ.

“Chúng tôi sẽ có khoảng thời gian im ắng kể từ giờ cho đến ngày 02/01 năm sau, lúc đó thì mọi thứ sẽ trở nên sôi động hơn”, theo ông Baer cho biết

Còn với một số đơn vị phản ứng nhanh hơn bằng cách lựa chọn vận tải đa phương thức, theo ông Jan Kleine-Lasthues – CEO về mảng cước hàng không của Hellmann Worldwide Logistics.

Công ty Hellmann đã chứng kiến nhu cầu tăng mạnh về vận tải kết hợp giữa hàng không và đường biển cho hàng hóa tiêu dùng như đồ may mặc, điện tử,...Điều đó có nghĩa là hàng hóa sẽ được vận chuyển bằng đường biển tới Dubai và sau đó sẽ được đưa lên máy bay để chở đi.

“Tuyến vận tải thay thế này giúp các khách hàng tránh khỏi các vùng nguy hiểm tại biển Đỏ và tuyến hải trình dài vòng qua mũi phía Nam Châu Phi”, theo ông Kleine-Lasthues.

Với các công ty lựa chọn vận chuyển hàng hóa gấp hoặc quan trọng bằng đường hàng không thì chi phí cũng là một bài toán khó với họ, theo ông Paul Brashier – Phó chủ tịch của ITS Logistics cho biết.

Vận chuyển hàng hóa bằng đường hàng không sẽ có chi phí cao hơn từ 5 – 15 lần đường biển, hiện giá cước đường biển đang chạm ngưỡng thấp lịch sử. Nếu tình trạng thời gian để chuyển hàng tới nơi tăng lên gấp đôi thì sẽ có nhiều đơn vị gửi hàng hơn chuyển sang đường hàng không, đặc biệt những loại hàng hóa giá trị cao như quần áo được may đo riêng, các thiết bị điện tử cao cấp, theo ông Brain Bourke – CEO thương mại của SEKO logistics.

Theo ước tính có tới 35 000 các loại tàu đi qua khu vực biển Đỏ hàng năm, tuyến vận tải này ước tính chiếm 10% GDP toàn cầu. Các nhà bán lẻ của Mỹ như Walmart, Target, Macy’s, Nike phụ thuộc vào tuyến vận tải này để đưa hàng hóa từ các nước như Ấn Độ, Trung Quốc, Sri Lanka.

[Quay lại](#)



Theo ông Corey Ranslem – CEO của Dryad Global tư vấn về rủi ro tài chính cho biết: “Dưới những mối đe dọa sẽ làm cho giá nhiên liệu và hàng hóa tới Châu Âu tăng đáng kể do việc vòng qua Châu Phi sẽ làm chi phí tăng và thời gian vận chuyển kéo dài thêm 30 ngày tới điểm quá cảnh tại cảng đến”,

Điều tối quan trọng với Châu Âu là có thể sử dụng kênh đào Suez để đảm bảo nguồn cung hàng may mặc từ Châu Á. Kênh đào Panama hiện đang phải đối phó với hạn hán nghiêm trọng và làm giảm lượng tàu thuyền qua đây đáng kể. Ngoài ra các đơn vị đang tăng tốc vận chuyển hàng hóa do kế hoạch tạm ngưng để nghỉ Tết nguyên đán vào ngày 10 – 17 tháng 2, 2024 sắp tới đây.

Các đơn vị tàu biển cũng đang bổ sung thêm một số loại phí bao gồm phụ phí khẩn cấp với những kiện hàng bị ảnh hưởng bởi sự gián đoạn tại biển Đỏ. Chẳng hạn như CMA CGM đã công bố mức phí 1575 USD cho container 20 foot, 2700 USD cho container 40 foot, 3000 USD cho container bảo quản nhiệt độ và với các thiết bị đặc biệt khi vận chuyển qua biển Đỏ.

Nguồn: <https://www.reuters.com/markets/commodities/exporters-explore-air-freight-options-red-sea-chaos-deepens-2023-12-20/>

[Quay lại](#) ←



## Công bố cập nhật độ dài đường bay nội địa và quốc tế xuất phát từ Việt Nam

📅 22/12/2023

Nguồn: Caa.gov.vn

Cục Hàng không cho biết sau 11 tháng năm 2023, có 221.229 chuyến bay đúng giờ, chiếm tỷ lệ 84,9%, giảm so với mức trung bình của cùng kỳ năm 2022 đạt 89,6%.

Tỷ lệ bay đúng giờ 11 tháng năm 2023 đạt 89,6%

Theo báo cáo Cục Hàng không Việt Nam, trong 11 tháng qua, toàn ngành hàng không đã khai thác tổng cộng 260.679 chuyến bay, giảm khoảng 26.000 chuyến so với sản lượng cùng kỳ năm 2022. Trong số đó, 221.229 chuyến bay cất cánh đúng giờ, chiếm tỷ lệ 84,9%, giảm so với mức trung bình của cùng kỳ năm 2022 đạt 89,6%.



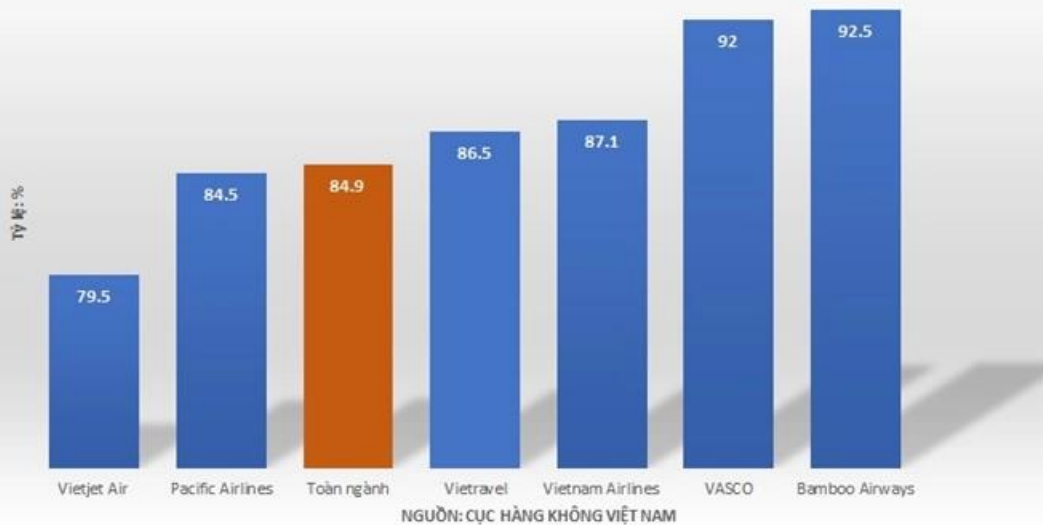
Ảnh minh họa



Cụ thể, Bamboo Airways là hãng hàng không có tỷ lệ chuyến bay cất cánh đúng giờ (OTP) cao nhất toàn ngành với 92,5% chuyến bay cất cánh đúng giờ.

Trong các hãng bay còn lại, ngoài VASCO duy trì được tỷ lệ OTP đạt 92%, các hãng bay Vietnam Airlines, VietJet Air, Pacific Airlines và Vietravel lần lượt ghi nhận tỷ lệ OTP là 87,1%, 79,5%, 84,5% và 86,5%.

**TỶ LỆ ĐÚNG GIỜ CỦA CÁC HÃNG HÀNG KHÔNG  
11 THÁNG NĂM 2023**



Về tỷ lệ hủy chuyến, ngành ghi nhận 0,3% chuyến bay bị hủy, giảm 0,1% so với cùng kỳ năm 2022. Tỷ lệ này ở Vietnam Airlines, VietJet Air và Bamboo Airways lần lượt là 0,4%, 0,3% và 0,2%. Pacific Airlines có 0,1% chuyến bay bị hủy, tỷ lệ thấp nhất toàn ngành. VASCO và Vietravel đều hủy 0,6% chuyến bay.

Cũng theo thống kê, Bamboo Airways ghi nhận tỷ lệ chậm chuyến thấp nhất với tỷ lệ là 7,5%, so với mức trung bình của ngành hàng không là 15,1%.

Theo đại diện Bamboo Airways, trong nhóm nguyên nhân dẫn đến chậm chuyến của các hãng hàng không, tàu bay về muộn là nguyên nhân chính dẫn đến tình trạng chuyến bay cất cánh trễ giờ.

Quay lại ←



## Tăng chuyến bay vào khung giờ ban đêm

Ngành hàng không đang bước vào giai đoạn cao điểm cuối năm và Tết Nguyên đán với lượng khách đi lại bằng máy bay được dự đoán tăng mạnh.

Cục Hàng không Việt Nam mới đây đã ra quyết định điều chỉnh tham số điều phối đường cất hạ cánh và dịch vụ điều hành bay trong giai đoạn từ ngày 25/1/2024 đến hết ngày 24/2/2024 là 40 slot/giờ các khung giờ từ 6 giờ đến 23 giờ 55 phút (giờ địa phương) tại cảng Hàng không quốc tế Nội Bài; tăng tham số điều phối slot tại cảng Hàng không quốc tế Tân Sơn Nhất lên 44 slot/giờ vào khung giờ ban ngày (6 giờ - 23 giờ 55 phút) và 40 slot/giờ khung giờ ban đêm (0 giờ - 5 giờ 55 phút) giờ địa phương.

Ngoài ra, nhằm đáp ứng nhu cầu đi lại tăng cao của người dân, Cục Hàng không Việt Nam đã yêu cầu các hãng hàng không Việt Nam phối hợp với các cảng hàng không báo cáo kế hoạch phục vụ Tết, đặc biệt kế hoạch tăng chuyến bay vào khung giờ ban đêm và kế hoạch về đội tàu bay khai thác, đậu lại qua đêm để các cảng hàng không, các đơn vị phục vụ mặt đất bố trí, sắp xếp nguồn lực phục vụ, đặc biệt là bố trí vị trí đậu tàu bay ban đêm.

Để hạn chế việc chậm và hủy chuyến dịp Tết, Cục Hàng không Việt Nam cũng yêu cầu các hãng xây dựng kế hoạch, biện pháp kiểm soát, giảm đến mức thấp nhất việc chậm, hủy chuyến bay; không để hành khách đi máy bay về quê ăn Tết chậm do thiếu phương tiện vận chuyển.

Đối với các đơn vị cung cấp dịch vụ mặt đất và đơn vị cung cấp dịch vụ hàng không, nhà chức trách hàng không yêu cầu xây dựng kế hoạch, phương án, biện pháp cụ thể đảm bảo khả năng cung cấp dịch vụ trong dịp Tết Dương lịch và Tết Nguyên đán 2024.

Nguồn: <https://cafef.vn/hang-hang-khong-nao-bay-dung-gio-nhat-trong-gan-1-nam-qua-188231221155809518.chn>

Quay lại ←





## FedEx tái cấu trúc mạng lưới hàng không của họ

📅 21/12/2023

Nguồn: Air Cargo News

Quá trình này sẽ giúp mạng lưới hàng không của FedEx phù hợp hơn với nhiều loại hàng hóa khác nhau, đây là một nỗ lực khác của hãng để cắt giảm chi phí

Trong tuần qua, FedEx đã công bố sẽ tách mạng lưới hàng không của họ thành 3 phần: Tím, Cam, Trắng.

Mạng lưới Tím sẽ vận chuyển những kiện hàng có độ ưu tiên cao, có biên lợi nhuận cao thông qua các máy bay của FedEx và được vận hành trong mô hình trục bánh và nan hoa (Hub and Spoke model)



Ảnh minh họa



Mạng lưới Cam sẽ xây dựng các chuyến bay không thường lệ của FedEx để tăng số chuyến, giảm tắc nghẽn tại các trung tâm và kết nối với mạng lưới mặt đất toàn cầu của họ.

Cuối cùng, Mạng lưới Trắng sẽ dùng máy bay trong mạng lưới đối tác của FedEx để bổ sung công suất khi cần thiết.

Sự thay đổi này sẽ giúp đơn vị ưu tiên các kiện hàng như của thương mại điện tử để đáp ứng nhu cầu quá cảnh nhanh, còn các loại hàng phổ thông có thể được vận chuyển ở những khung giờ vắng hơn và nằm ngoài mô hình trục bánh và hệ thống “nan hoa”.

Công suất cung sẽ được phân bổ tốt hơn để đáp ứng từng mức nhu cầu của nhiều phân khúc.

Chủ tịch và CEO của FedEx ông Raj Subramaniam cho biết đến bây giờ mạng lưới hàng không của họ được vận hành theo mô hình trục bánh và hệ thống nan hoa để giúp tăng tốc độ và khả năng kết nối toàn cầu.

Nhưng vấn đề gần đây là những kiện hàng ít khẩn cấp bị trì hoãn khiến cho công ty đánh giá lại mạng lưới của họ.

“Với nhu cầu phát triển nhanh của thương mại điện tử và trộn lẫn sản lượng tiếp tục bị trì hoãn nhiều hơn, chúng tôi sắp xếp lại nhu cầu điều chỉnh lại chủ yếu là bề tốc độ và tần suất. Việc thiết kế lại toàn bộ mạng lưới này mà chúng tôi gọi là Thiết kế 3 màu (Tricolor Design) là bước quan trọng trong lịch sử của FedEx, bao gồm và một vài yếu tố cốt lõi”, theo ông Raj cho biết.

“Đầu tiên, chúng tôi sẽ triển khai đội bay màu tím nằm trong tài sản của FedEx, vận chuyển những kiện hàng ưu tiên và có biên lợi nhuận cao thông qua mô hình trục bánh và nan hoa sẵn có.

Tiếp đến, chúng tôi sẽ căn lại thời gian một phần của các chuyến bay Tím cho mạng lưới Cam với những chuyến nằm ngoại lịch thường lệ. Sự thay đổi này sẽ giúp chúng tôi có thêm thời gian để tăng tần suất, giảm tắc nghẽn tại các điểm trung chuyển của chúng tôi trong quá trình phân loại buổi đêm, tăng thêm sản lượng cho mạng lưới mặt đất, bao gồm hệ thống đường bộ quốc tế cũng như mạng FedEx Ground và FedEx Freight tại Mỹ”.

[Quay lại](#) ←



Đầu tuần trước, FedEx đã hạ dự báo doanh thu cho năm tài chính 2024 xuống mức giảm một con số, sau khi kết quả kinh doanh Quý 2 thấp hơn kỳ vọng được công bố.

Cụ thể, doanh thu cho Quý 2 của hãng đã giảm 2,6% so với cùng kỳ năm ngoái xuống 22,2 tỷ USD, trong khi nguồn thu vận hành tăng 9% lên 1,28 tỷ USD.

Mức giảm doanh thu chủ yếu xuất phát từ mảng chuyển phát nhanh, đây là mảng đang phải chật vật với nhu cầu ì ạch và xu hướng chuyển sang các lựa chọn vận chuyển tiết kiệm hơn.

Mảng FedEx Freight cũng có sự khó khăn với lý do tương tự, nhưng mạng lưới mặt đất của FedEx lại có mức tăng doanh thu.

Nguồn: <https://www.aircargonews.net/business/fedex-reorganises-air-network/>

[Quay lại](#) ←



## Cathay Cargo tăng sản lượng 20% trong tháng 11

📅 19/12/2023

Nguồn: The Load Star

**Trong tháng 11, Cathay Pacific đã vận chuyển 123 970 tấn hàng hóa, tăng 20% so với cùng kỳ năm 2022.**

“Doanh thu tính theo tấn-kilomet (RFTK – Revenue tonne kilometers) trong tháng 11 của hãng đã tăng 14% so với cùng kỳ năm ngoái. Hệ số chở đầy giảm 5,8% xuống 61,1%, còn công suất chở hàng còn trống tính theo tấn-kilomet (AFTK) tăng 25%” theo báo cáo mới từ Cathay Pacific.



Ảnh minh họa



Tính tổng 11 tháng năm 2023, lượng hàng hóa được vận chuyển tăng 19% lên mức 1,3 triệu tấn, con số này trái ngược với mức tăng 64% về AFTK và 44% mức tăng về RFTK so với cùng kỳ năm 2022.

“Nhu cầu về vận tải hàng hóa hàng không trở nên mạnh hơn vào tháng 11 khi đến giữa mùa cao điểm. Lượng hàng trong tháng 11 tăng 20% so với năm 2022, chủ yếu xuất phát từ các đợt mua sắm theo mùa chẳng hạn như Ngày độc thân, Black Friday và Ngày tạ ơn, cùng với đó là nhu cầu cuối năm khi đang gần đến Giáng sinh. Ngoài thương mại điện tử, nhu cầu về hàng hóa hàng không phổ thông cũng tăng mạnh như đồ điện tử cao cấp, ô tô và hàng dễ hư hỏng.

Triển vọng cho tháng 12 vẫn tích cực. Chúng tôi mong rằng nhu cầu vẫn sẽ giữ nhịp cho đến kỳ nghỉ cuối năm” theo bà Lavinia Lau – Giám đốc mảng khách hàng và thương mại của Cathay Pacific cho biết.

Nguồn: <https://www.stattimes.com/air-cargo/cathay-cargo-carried-up-20-in-nov-1350726>

[Quay lại](#) ←



## Quy hoạch 2 sân bay chuyên dùng cho Bà Rịa – Vũng Tàu

📅 18/12/2023

Nguồn: Báo ĐCS Việt Nam

**Thủ tướng Chính phủ đã phê duyệt quy hoạch 2 sân bay chuyên dùng cho tỉnh Bà Rịa – Vũng Tàu thời kỳ 2021-2030, tầm nhìn đến năm 2050.**

Tại Quy hoạch, trong phương án phát triển kết cấu hạ tầng hàng không, bên cạnh việc quy hoạch phát triển cảng hàng không Côn Đảo với quy mô, cấp sân bay, công suất thiết kế, diện tích đất dự kiến theo Quy hoạch tổng thể phát triển hệ thống cảng hàng không, sân bay toàn quốc thời kỳ 2021-2030, tầm nhìn đến năm 2050, tỉnh Bà Rịa – Vũng Tàu còn định hướng quy hoạch 2 sân bay chuyên dùng.



Ảnh minh họa



Đó là sân bay Gò Găng (thay thế sân bay Vũng Tàu hiện nay để chuyển sang mục đích phát triển thương mại dịch vụ theo Quyết định số 586/2019 của Thủ tướng Chính phủ phê duyệt điều chỉnh quy hoạch chung xây dựng thành phố Vũng Tàu đến năm 2035) và sân bay Đất Đỏ. Trong đó, sân bay Đất Đỏ được quy hoạch là sân bay cấp 4C, diện tích đất dự kiến khoảng 244,3ha.

Trước đó, Bộ Kế hoạch và Đầu tư đã văn bản gửi các bộ, ngành để lấy ý kiến thẩm định về dự án xây dựng sân bay Đất Đỏ do Công ty TNHH Dự án Hồ Tràm đề xuất.

Theo đề xuất, dự án đầu tư xây dựng sân bay Đất Đỏ có địa điểm tại xã Lộc An và xã Láng Dài, huyện Đất Đỏ, tỉnh Bà Rịa – Vũng Tàu. Vị trí này cách trung tâm huyện Đất Đỏ về phía Đông khoảng 8,5km. Theo đường bộ (QL55) từ vị trí số 1 đến thị trấn Đất Đỏ khoảng 11km và đến trung tâm hành chính tỉnh Bà Rịa - Vũng Tàu khoảng 22km. Theo tuyến đường ven biển từ vị trí này đến Khu du lịch phức hợp The Grand Hồ Tràm Strip khoảng 13km.

Sân bay đảm bảo khai thác tàu bay A320, A321 và tương đương cùng các công trình hạ tầng kỹ thuật được xây dựng đồng bộ.

Ngoài ra, sân bay còn xây dựng 1 đường cất hạ cánh có chiều dài 2.400x45m, bố trí hệ thống lề vật liệu, dải bảo hiểm đồng bộ, đáp ứng tiêu chuẩn khai thác của hàng không và quân sự; Xây dựng 1 đường lăn nối từ đường cất hạ cánh vào sân đỗ máy bay đồng bộ.

Đối với sân đỗ tàu bay hàng không chung, sẽ đảm bảo tối thiểu 4 vị trí đỗ tàu bay cánh bằng. Có dự trữ đất để mở rộng sân đỗ khi có nhu cầu. Ngoài ra, còn có sân đỗ tàu bay quân sự, đảm bảo bố trí đỗ cho 6 tàu bay chiến đấu; 2 tàu bay vận tải quân sự và 2 trực thăng. Sân đỗ máy bay quân sự sẽ được đầu tư khi có nhu cầu.

Về các công trình quản lý, điều hành bay, sẽ xây dựng 1 đài kiểm soát không lưu tại phía Đông nhà ga hành khách hàng không chung. Đài được bố trí xây dựng trên khu đất có kích thước 60x100m. Đài được bố trí các trang thiết bị đồng bộ, chiều cao tối đa của đài là 45m.

Dự án cũng dự kiến xây dựng nhà ga hành khách phục vụ hàng không chung 1 cao trình, công suất 300 hành khách/giờ cao điểm, có dự trữ mở rộng khi có nhu cầu.

[Quay lại](#)



Đồng thời, xây dựng các công trình phụ trợ hậu cần, kỹ thuật đồng bộ đảm bảo hoạt động của sân bay như trạm xe kỹ thuật ngoại trường, trạm khẩn nguy, cứu hỏa, hệ thống cấp điện, hệ thống cấp thoát nước, xử lý nước thải; xây dựng hệ thống giao thông nội bộ, giao thông kết nối với hệ thống giao thông của địa phương.

Dự kiến tổng mức đầu tư của dự án là hơn 3.305 tỷ đồng và thời gian hoạt động 70 năm. Dự án xây dựng sân bay Đất Đỏ cấp 4C, với tổng diện tích sử dụng đất của sân bay là 214,368 ha.

Doanh nghiệp này còn đề xuất hình thức lựa chọn nhà đầu tư theo phương án đấu thầu lựa chọn nhà đầu tư.

Sân bay Đất Đỏ được xác định có chức năng nhiệm vụ chủ yếu là sân bay chuyên dùng, phục vụ khai thác hàng không chung và vận chuyển hành khách, hành lý, hàng hóa, bưu gửi (không phải vận chuyển công cộng).

Sân bay nằm gần cụm sân bay Long Thành - Tân Sơn Nhất, nên được dự phòng cho tiếp nhận máy bay hàng không dân dụng khi có tình huống khẩn cấp.

Nguồn: <https://dangcongsan.vn/xa-hoi/quy-hoach-2-san-bay-chuyen-dung-cho-ba-ria-vung-tau-655765.html>

[Quay lại](#) ←